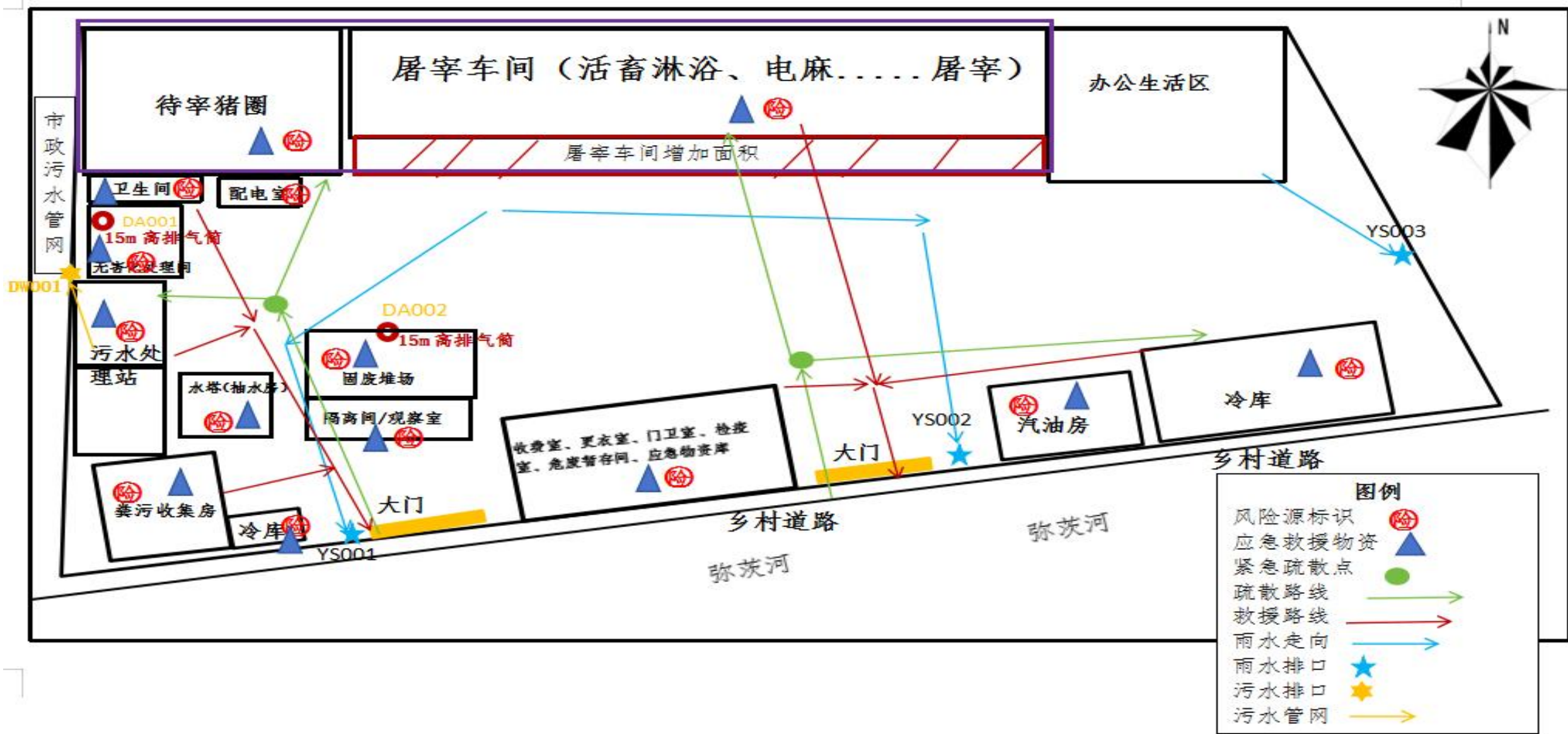
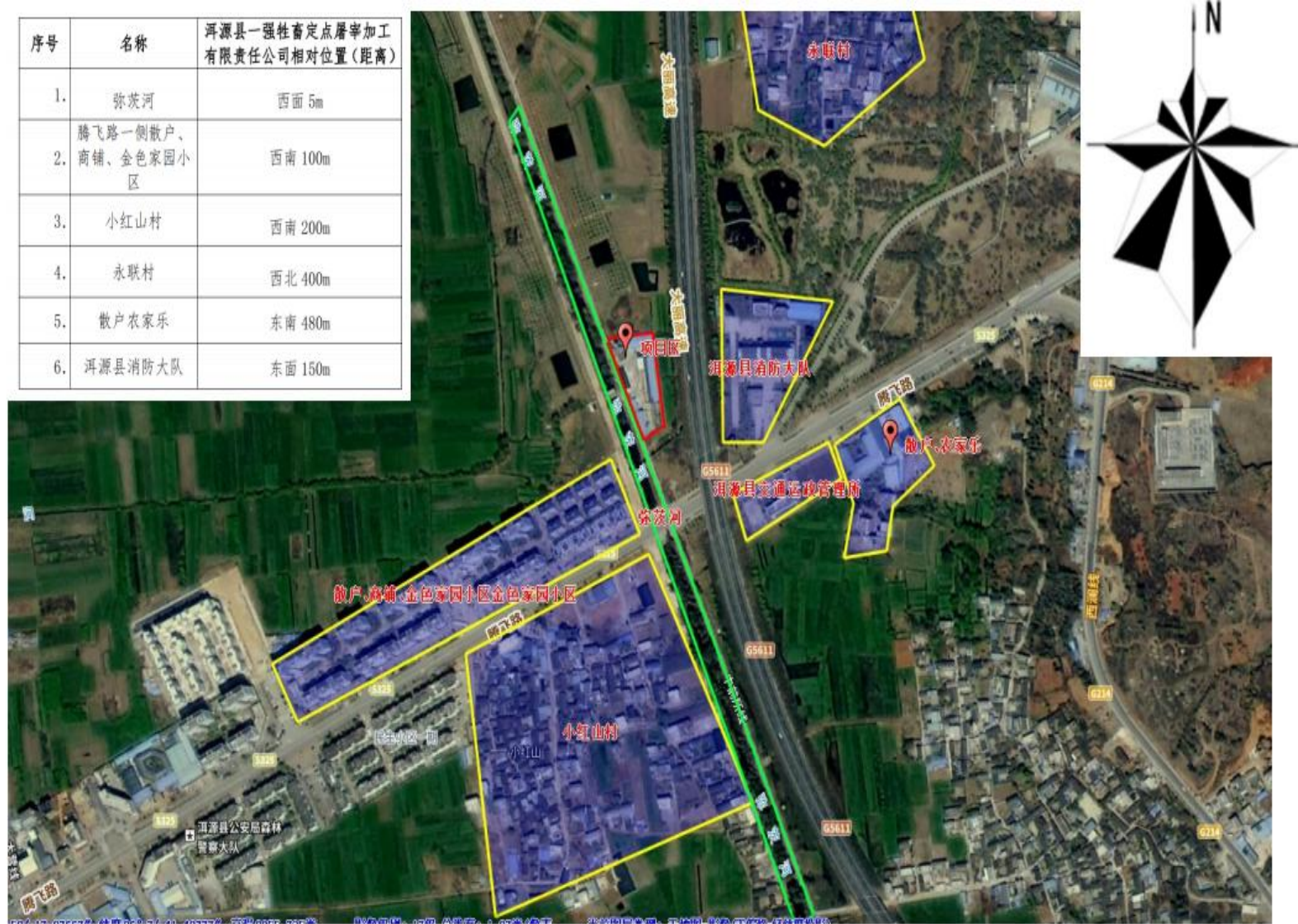


洱源县一强牲畜定点屠宰加工有限责任公司突发环境事件应急预案“一张图”

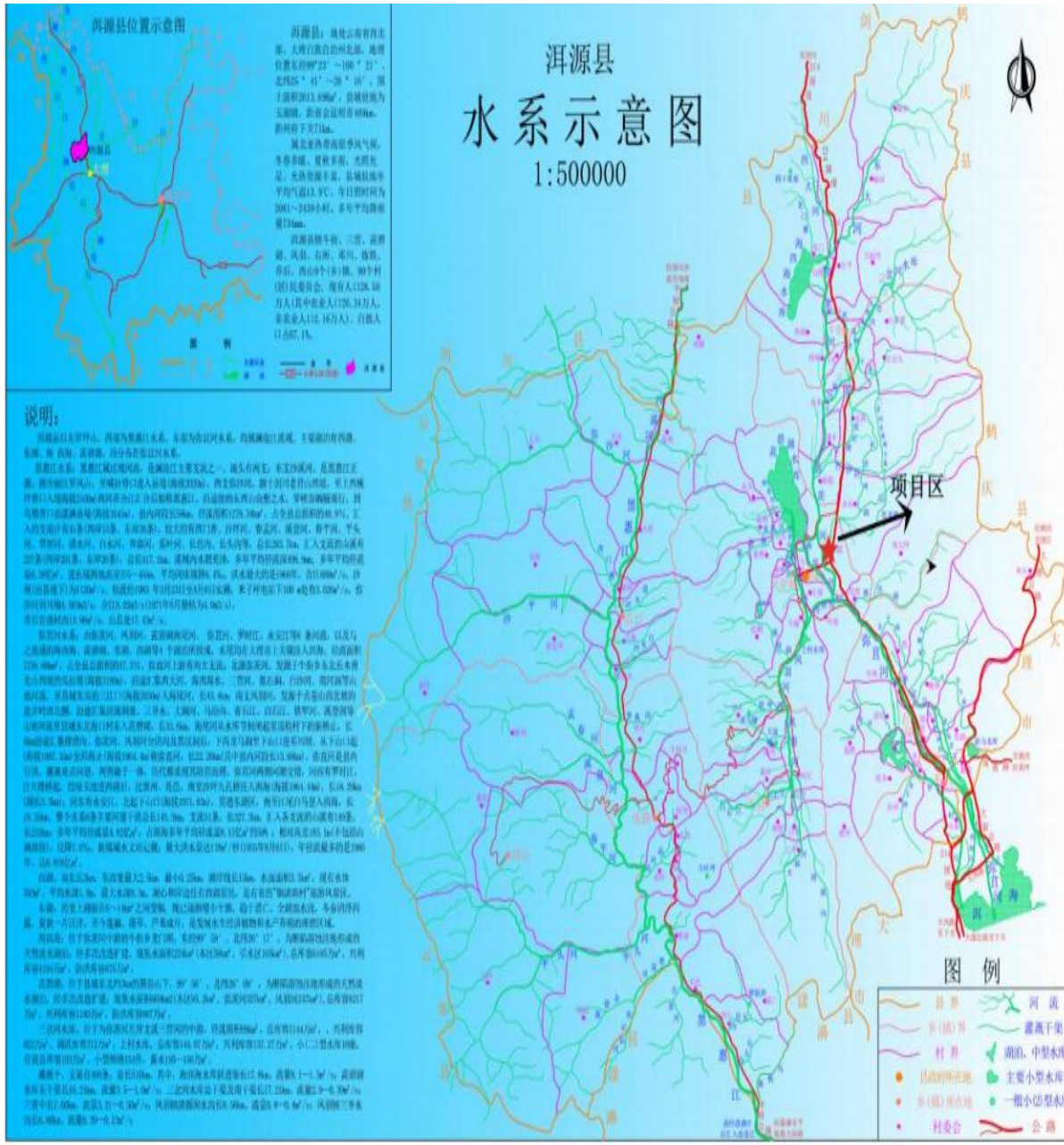


环境受体分布图

序号	名称	洱源县一强牲畜定点屠宰加工有限责任公司相对位置(距离)
1.	弥茨河	西面 5m
2.	腾飞路一侧散户、商铺、金色家园小区	西南 100m
3.	小红山村	西南 200m
4.	永联村	西北 400m
5.	散户农家乐	东南 480m
6.	洱源县消防大队	东面 150m



周边水系图



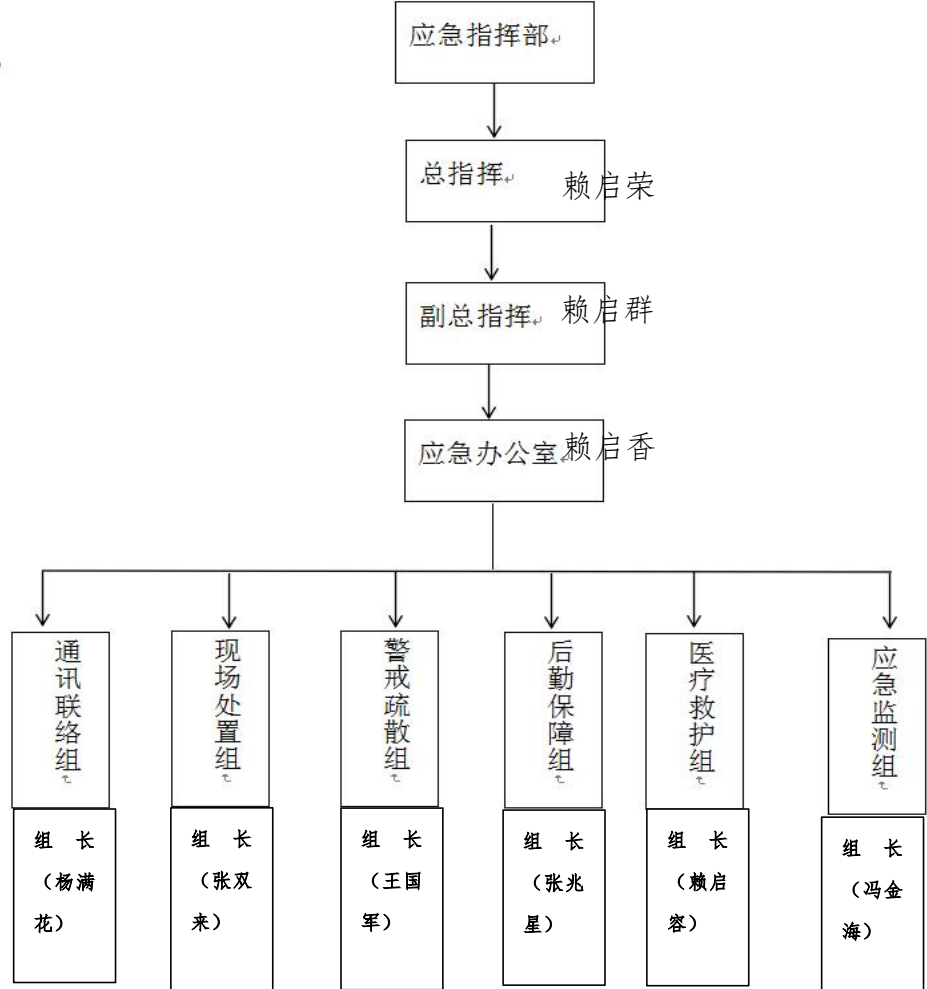
应急物资储备图

序号	装备及应急物资名称	数量	单位	序号	装备及应急物资名称	数量	单位
1.	防尘口罩	20	个	21.	棉签	1	包
2.	线手套	10	双	22.	其他药品	2	盒
3.	安全帽	5	顶	23.	应急照明灯	3	盏
4.	防毒面具	3	个	24.	手机	25	个
5.	安全带	1	卷	25.	车辆	2	辆
6.	警戒线	1	卷	26.	喇叭	1	个
7.	吸油棉	10	卷	27.	警戒线	1	卷
8.	冷却手套	10	双	28.	干粉灭火器	25	具
9.	安全警示背心	4	个	29.	消防水带	2	卷
10.	耐高温隔热防护服	1	套	30.	吸水泵	2	台
11.	雨鞋	4	双	31.	消防沙	2	m³
12.	防护服	1	套	32.	消防水池(水塔)	2	个
13.	护目镜	5	个	33.	事故应急池	1	个
14.	干粉灭火器	25	具	34.	收集桶	6	个
15.	急救箱(含以下物品)	1	箱	35.	吸水泵	2	台
16.	纱布	6	卷	36.	铁铲	5	把
17.	医用胶布	1	卷	37.	常规检修工具箱	1	箱
18.	口罩	100	个	38.	锄头	5	把
19.	创可贴	20	个	39.	拖把	2	把
20.	碘伏	1	瓶	40.	抹布	5	块

环境风险物质图

序号	物质名称	贮存形式	最大存储量 q (t)	序号	物质名称	贮存形式	最大存储量 q (t)
1	汽油	汽油房	0.015	4	柴油	备用发电机	0.001
2	废机油	危废暂存间	0.001	5	三氯异氰尿酸	库房	0.5

应急救援组织信息



相关风险防控内容:

洱源县一强牲畜定点屠宰加工有限责任公司废水主要为生活污水和生产废水。项目废水经污水处理系统处理后排入洱源县市政污水管网最后进入县城污水处理厂处理，排水水质执行 GB 13475-92《肉类加工工业水污染物排放标准》表三中畜禽屠宰加工规定的三级排放标准（总磷和氨氮参考《污水排入城镇下水道水质标准》（GB/T31962-2015）表1中B等级标准）后排至市政污水管网内，最终进入洱源污水处理厂处理。

外部主要救援单位和联系方式：大理州生态环境局洱源分局（0872-5120519）、洱源县洱河流域管理局（0872-5126799）、洱源县综合应急救援大队（0872-5123698）、洱源县人民政府（0872-5127917）、苴碧湖镇人民政府（0872-5123347）、洱源县人民医院（0872-5124172）、洱源县应急管理局（0872-5127984）、洱源县文化和旅游局（0872-5127149）、洱源县卫健局（0872-5124037）、洱源县疾控中心（13887244455）、大理州生态环境局（0872-2316994）、大理州生态环境局（0872-2316698）。

（一）环境风险辨识清单

序号	环境风险单元	涉及风险工艺或设备	风险类型	事件原因	影响范围	事件级别
1	汽油房、备用柴油发电机	不涉及	火灾事件	用电设备短路、老化，汽油柴油泄漏造成火灾污染事故	对周围土壤环境、水环境、大气环境造成影响	社会级、公司级
2	危废物暂存间	不涉及	危废物暂存间泄漏事件	危废暂存间内危险废物未妥善处置泄漏污染事故	对周围土壤环境、水环境造成影响	部门级
3	公司内	不涉及	生产废水、生活污水、污水处理站泄漏事件	生产废水、生活污水、污水处理站未按规定处置引发环境污染事故	对周围土壤环境、水环境造成影响	公司级
4	仓库	不涉及	消毒剂未按规定保存泄漏引发环境污染事件	消毒剂未按规定保存泄漏引发环境污染事件	对周围土壤环境、水环境造成影响	部门级
5	柴油库房	不涉及	汽油和柴油未按规定收集处置泄漏污染事故	汽油和柴油未按规定收集处置泄漏污染事故	对周围土壤环境、水环境造成影响	公司级
6	冷冻库	不涉及	冷冻库制冷剂未按规定处置泄漏污染事故	冷冻库制冷剂未按规定处置泄漏污染事故	对周围土壤环境、水环境造成影响	部门级

7	固废堆场	不涉及	固废堆场未按规定收集处置泄漏污染事故	固废堆场未按规定收集处置泄漏污染事故	对周围土壤环境、水环境造成影响	部门级
8	化粪池、污水处理站污泥	不涉及	污泥未按规定处置污染事故	污泥未按规定处置污染事故	对周围土壤环境、水环境造成影响	部门级
9	公司	不涉及	不合格的肉品未妥善处置泄漏污染事故	不合格的肉品未妥善处置泄漏污染事故	对周围土壤环境、水环境造成影响	公司级

（二）环境风险防范措施清单

序号	环境风单元	典型事件情景	环境风险防控措施	应急措施	应急资源
1	配电房、汽油房、备用柴油发	用电设备短路、老化，汽油柴油泄漏造成火灾污染事故	<p>①公司内重要区域（配电房，汽油房、备用柴油发电机油箱、生产设备区域等）内或设施旁设置灭火器，可第一时间进行灭火，专人定期检查消防设施，保证消防设施正常运行；</p> <p>②公司内设置 24 小时值班人员，由专门人员对公司进行巡逻管理；</p> <p>③加强夏季高温防护措施，及时检查公司配电房，汽油房、备用柴油发电机油箱、用电设备等运行情况；</p> <p>④火灾、爆炸危险区域内，加强日常检维修管理工作，使用合格工具检修和操作，避免产生火花，引发突发环境事件；</p> <p>⑤加强公司电气运行管理，避免电流产生的</p>	<p>①事件发现第一人立即停止作业，并通知应急办公室，先期进行初期火灾扑灭工作。首先关闭电源/切断气源，防止火势变大。</p> <p>②若火灾较小时，公司员工可迅速使用公司和应急物资间内放置的灭火器、消防沙土、湿毛巾等进行灭火。若火势扩大，灭火器无法扑灭时，公司员工撤离到场外，禁止任何人员、车辆进入厂内，以免造成人员烧伤。应急小组指挥厂内车辆及人员撤离现场。若火势已到不可控制的局面，所有在厂的人员全部撤离火场，禁止任何人员、车辆进入厂内，应急救援保障小组指挥厂内车辆及人员撤离现场，同时，总指挥/副总指挥立即拨洱源县消防大队 119、大理州生态环境局洱源分局 0872-5120519、洱源县人民政府 0872-5127917 请求支</p>	<p>安 全 帽、灭 火器、 消 防 沙、口 罩、呼 吸器、 吸 水 泵、收 集桶、 警 戒 线、铁 铲、安 全 标 识、应 急救 援队 伍等</p>

	电机 油箱 、 生 产 设 备 区 域		<p>热量以及所发生的电弧、电火花等引燃环境中的可燃物质引发的突发环境事件；</p> <p>⑥加强公司自然灾害管理，加强雨水沟管理，避免自然灾害造成生产设备损坏，引发的突发环境事件。</p>	<p>援，并在公司外安全区域等候消防车辆及消防人员进场。</p> <p>③在灭火的同时，首先应保证应急人员的人身安全。当消防人员赶到现场后，与消防人员一道按照灭火预定预案进行灭火。</p> <p>④副总指挥指派当班应急救援保障小组组员维持厂内车辆及人员的秩序(必要时进行疏散)，应急指挥员视火势扑救情况报火警，并将现金、账簿和重要凭证放至保险柜后参加扑救工作。</p> <p>⑤在等待救援或灭火过程中，应急救援保障组对公司内所有雨水口进行封堵，若产生灭火液态物质和消防废水，用收集桶收集，禁止灭火液态物质、泄漏的泄漏物或消防废水进入雨水口。待消防结束后，清消废水收集进污水处理系统中，处理达标后回用于公司内绿化。</p> <p>⑥在灭火过程中，立即通知附近企业注意危险。</p> <p>⑦在灭火过程中，发现因爆炸或火灾现场有人中毒窒息或烧伤时，医疗救护组配合外部力量立即抢救至空气新鲜的安全地带，如呼吸停止应立即实施人工呼吸，</p>	
--	---	--	---	---	--

				<p>等待洱源县人民医院（120）医务人员到来后作进一步处理。</p> <p>⑧事件发生后，必须依照“四不放过”原则，对事件认真分析、调查，并对事件责任人进行追究、对群众进行教育。迅速将有关情况上报主管部门或其他部门。</p> <p>⑨事故处理完后，清理事故现场，收集因火灾事故泄漏的消防废水及受污染土壤，做好消防废物、受污土壤的储存、处置工作，将以上事故次生废物委托有资质单位转移、处置，并委托第三方有资质单位监测周边的空气质量。</p>	
2	汽油和柴油	汽油和柴油未按规定收集处置泄漏污染事故	<p>主要集中于汽油房，由于柴油和汽油即用即拉，柴油基本无贮存。汽油房的设立主要以备于假若当日有剩余汽油，贮存量特别少，泄漏量也较少，影响范围较小。若汽油泄漏，采用抹布和围堰收集即可，对外环境无影响。发现泄漏时，现场发现者上报部门主任或者应急办公室，派遣该区域部分生产人员或者单独派环保应急组进</p>	<p>①隔离泄漏污染区，限制出入，杜绝火源。应急处理人员戴好口罩。</p> <p>②小量泄漏：用吸油棉吸附泄漏污染物，并用铁铲将污染物收集于干燥、洁净、有盖的容器中，收集时需要佩戴防护手套，不可直接接触。</p> <p>③大量泄漏时，现场拉好安全警示带，防止无关人员进入现场，立即安排人员进行堵漏，现场处理人员穿</p>	<p>安全 帽、灭 火器、 消防 沙、口 罩、呼 吸器、 吸水 泵、收 集桶、 警戒</p>

			入现场处置即可。	戴防火服。如无法堵漏，则用沙土在渗漏点周围构筑安全围堤，控制污染范围，用大量吸油棉吸收泄漏油品，公司柴油和汽油即用即拉，不会出现大量泄漏的情况。	线、铁铲、安全标识、应急救援队伍等
3	库 房	消毒剂未按规定保存泄漏引发环境污染事故	公司内设置有专门的库房来存放消毒剂，做到防雨淋、防渗、防腐蚀。加强消毒剂的日常使用和管理，在使用过程中尽量避免散落，同时禁止消毒剂露天堆放，做好物料使用台账。	<p>①隔离泄漏污染区，限制出入，杜绝火源。应急处理人员戴好口罩和手套，穿防酸碱工作服。</p> <p>②小量泄漏:用铁铲将散落的消毒剂收集于干燥、洁净、有盖的容器中，收集时需要佩戴防护手套，不可直接接触。</p> <p>③大量泄漏时，安排人员进行堵漏，泄漏现场拉好安全警示带，防止无关人员进入现场，现场处理人员穿戴化学品防护装备，如无法堵漏，则用沙土在渗漏点周围构筑安全围堤，控制污染范围。</p>	口罩、呼吸器、安全帽、收集桶、铁铲、警戒线、安全标识、应急救援队伍等
4	冷 冻 库	冷冻库制冷剂未按规定处置泄漏污染	公司设有冷冻库，冷冻库里的制冷剂由厂家维修或带走，公司不进行自主维修和更换。制冷剂透明、无味、低毒、不易燃烧、爆炸和化学性稳定，若浓度较高时会对人体造成伤害，其对周	<p>尽快切断泄漏源，避免更多的制冷剂泄露至环境空气中，泄露于环境空气中的部分无法收集，属于低毒易扩散内，对周边环境影响不大。</p> <p>如泄露局限于制冷间内，则保持制冷间通风后尽快</p>	口罩、防护面具、安全帽、

		事故	<p>边环境影响不大。</p> <p>若发现制冷剂少量泄漏，现场发现者上报部门主任或者应急办公室，派遣该区域部分生产人员或者单独派环保应急组进入现场处置即可。</p>	<p>进行漏点修复。维修时，需佩戴相应的防护面具，以防冻伤。同时加强设备管理与巡查，及时发现并解决问题，避免出现不必要的事故。</p>	安全标识、应急救援队伍等
5	废堆场	固废堆场未按规定收集处置泄漏污染事故	<p>公司设有专门的固废堆场，粪污收集房和毛发收集房，各为 25 m²。发现泄漏时，现场发现者上报部门主任或者应急办公室，派遣该区域部分生产人员或者单独派环保应急组进入现场处置即可。</p>	<p>隔离泄漏污染区，限制出入，及时派人清理回公司，并委托相关单位或人员处置，避免对随意处置地水体造成污染。</p> <p>定时要求委托单位或个人及时清运，减少公司可能出现的随意处置，公司内各类固体废弃物分类处置，并设置相应的清运台账，方便管理。</p> <p>公司内猪血收集池、粪污收集房需做防渗处理，做水泥硬化，定期对堆场巡查检查，如有破损及时修补。若出现泄漏流入河流，视影响范围大小或污染区域是否向环保局汇报，有环保局决定是否需要设置水质监控影响断面，并提醒下游河段用水区域安全，如需应急监测则由环保局提出并委托相关单位进行</p>	<p>口罩、防护面具、安全帽、铲子、收集桶、安全标识、应急救援队伍等</p>

6	危废暂存间	危废暂存间内危险废物未妥善处置泄漏污染事故	废机油、废油桶主要集中于危废暂存间，泄漏量较少，影响范围较小，现场发现者上报部门主任或者应急办公室，派遣该区域部分生产人员或者单独派环保应急组进入现场处置即可。	<p>①隔离泄漏污染区，限制出入，杜绝火源。应急处理人员戴好口罩。</p> <p>②小量泄漏：用吸油棉吸附泄漏污染物，并用铁铲将污染物收集于干燥、洁净、有盖的容器中，收集时需要佩戴防护手套，不可直接接触。</p> <p>③大量泄漏时，现场拉好安全警示带，防止无关人员进入现场，立即安排人员进行堵漏，现场处理人员穿戴防火服。如无法堵漏，则用沙土在渗漏点周围构筑安全围堤，控制污染范围，用大量吸油棉吸收泄漏油品。</p> <p>④泄漏严重时报告上级部门，请求支援。吸附废油的吸油棉属于危险废物，不可随意处置，应该收集至专用容器按照规定存储，待事故结束后委托有资质的单位进行处置。</p>	消防沙、灭火器、口罩、呼吸器、防护服、安全帽、吸油棉、抹布、收集桶、铁铲、警戒线、安全标识、应
---	-------	-----------------------	--	---	---

					急救援队伍等
7	生活污水、生产废水、污水处理站	生产废水、生活污水、污水处理站未按规定处置引发环境污染事故	<p>公司设置环保安全员，定期检查公司化粪池、污水管道、污水处理站等运行情况，出现泄漏及时检修。当化粪池、污水处理站发生破裂时应破口进行堵漏，并及时修理，避免出现大的污染事故。</p>	<p>①当发现水池、或管道破损导致污水少量泄漏时，应用沙袋等应急物资对破口进行堵流，防止废水泄漏加重，并及时对水池、设备或管道进行修复。</p> <p>②发现少量泄漏，立即用沙袋堵漏并及时修补漏点。</p> <p>③当发现污水处理站大量泄漏时，立即停止污水处理，将污水引入事故应急池（336m³）中，进行破损修复以及泄漏情况看，决定是否需要向外汇报。</p> <p>④如泄漏时间长未发现，立即向大理州生态环境局洱源分局报告，由大理州生态环境局洱源分局根据现场情况决定是否需要地下水或地表水监测，需要的话委托监测站或第三方有相应资质的单位进行，如不需要则做好以后的定时清理和巡检措施，避免出现再次泄漏。</p>	<p>口罩、防护面具、安全帽、事故应急池、安全标识、应急救援队伍等</p>

				<p>⑤公司的水池使用砖混并砂浆抹面，出现泄漏的概率极低，对外环境影响不大。待修复完善后方可使用，修补完成后废水通过污水处理站处理达标后外排。</p>	
8	化粪池、污水处理站	污泥未按规定收集处置泄漏污染事故	<p>加强化粪池、污水处理站等巡检巡查工作，安排专人负责。定时清掏后放入粪污收集房堆放，然后交由附近农户用作肥料。并设置相应的清运台账，方便管理。</p>	<p>如有随意处置倾倒情况，发现后及时派人清理回公司，并委托相关单位或人员处置，避免随意处置对水环境造成污染。清掏运输过程中严格按照清运规定处置，清运周边设置铁铲、锄头、收集桶等应急物资，发生泄漏立即收集处置，避免发生大面积污染。</p>	<p>铁铲、锄头、收集桶、警戒线、安全标识、应急救援队伍等</p>

9	公司	<p>不合格的肉品未妥善处置泄漏污染事故</p>	<p>公司只接纳具有检疫合格证明的动物屠宰，无检疫合格证明文件的动物不得进场，故无病死动物产生，只有在生产过程中产生的检疫不合格的肉品。检疫检验不合格肉（检疫检验不合格肉和病变脏器）运送至无害化处理间进行焚烧处理。</p>	<p>如发现，立即追查随意处置源头和地点，并立即派环保应急组人员清理回厂进行焚烧处理；随意丢弃在地上撒上适量石灰进行消毒处理，对于随意处置人员进行批评，并再次培训公司人员正确处理的方法，设置相应记录产生处理台账，避免此类事故的再次发生。</p>	<p>焚烧炉、无害化车间、应急救援队伍等</p>
---	----	--------------------------	---	--	--------------------------

环境安全责任承诺卡

环境安全责任承诺卡（主要负责人）

为切实加强企业环境安全与应急管理，严格履行主要负责人环境安全第一责任人责任，特此郑重承诺如下：

- 1、已知晓企业环境风险物质、风险单元和风险防控体系。
- 2、已按要求建立各项环境风险防范、隐患排查整改和应急响应制度，明确环境风险单元的风险防控责任人或责任机构。
- 3、按要求组织突发环境事件应急预案编制、评估、修订、备案工作。
- 4、已建立环境应急管理宣传和培训、演练制度。
- 5、已建立突发环境事件信息报告制度，如发生突发环境事件，将第一时间如实上报本企业事件情况。
- 6、保障充足的人力、物力、财力支持，充分调动各种资源，确保公司环境安全与应急管理目标的实现。

承诺人：赖启荣

日期：2025 年 12 月 18 日

环境安全责任承诺卡（环保负责人）

为切实加强企业环境安全与应急管理，严格履行环保负责人主管责任，特此郑重承诺如下：

- 1、已知晓企业环境风险单元防控措施、应急物资和救援力量情况。
- 2、按要求实施突发环境事件应急预案编制、评估、修订、备案工作。
- 3、按要求组织实施环境安全隐患排查和整改工作。
- 4、定期开展环境应急管理宣传和培训工作。
- 5、定期组织实施环境应急演练拉练工作。
- 6、严格执行环保“三同时”中环境安全的要求，保证环境应急设施与主体工程同时设计、同时施工、同时投入使用。

承诺人：赖启荣

日期：2025 年 12 月 18 日

应急处置卡

火灾、爆炸事故应急处置卡		
用电设备短路、老化，汽油柴油泄漏造成火灾污染事故		
涉及环境风险物质		
涉气风险物质	消防废气	
涉水风险物质	固废、消防废水等	
应急流程		岗位责任人
人员防护措施	成立应急处置小组，提前储备好应急物资，应急人员佩戴安全帽及配备相关应急物资，如沙袋、堵漏物资、消防物资、警示标识等。	总指挥：赖启荣 15125283023 、副总指挥：赖启群 13887208173、 办公室主任：赖启香 13887214535
事件报告	突发环境事件报告内容包括： ①事件发生时间、地点、类型（火灾、泄漏、爆炸等）； ②排放污染物的种类、数量； ③直接人员伤亡和经济损失； ④已采取的环境应急措施，已污染环境的范围，潜在的危害程度，转化方式趋向； ⑤可能受影响区域及采取的措施建议	
污染源切断	应急处置人员在做好个人防护的前提下，迅速进入现场查找泄漏源。立即启动紧急断电程序。在操作过程中，要确保动作迅速且准确，避免因操作不当引发二次事故。	
污染源控制	依据化学性质及火灾类型，选用合适的灭火器材。组织训练有素的消防人员，按照预定的灭火战术展开扑救行动，控制火势蔓延，降低火灾对环境的影响。	
污染源收集	在灭火区域泄漏周围，利用沙袋、围堰等构筑临时屏障，将泄漏的消防废水及危废控制在一定范围内，防止其随地面径流扩散至更大区域，	

	污染土壤和水体。	
主要应急资源	安全帽、灭火器、消防沙、口罩、呼吸器、吸水泵、收集桶、警戒线、铁铲、安全标识、应急救援队伍等	
负责人及联系方式	赖启荣 15125283023	
已知晓岗位人员直接责任，对应急处置措施、应急设施设备操作规程熟练掌握		
承诺人： 赖启荣		

泄漏事故应急处置卡		
生产废水、生活污水、污水处理站未按规定处置引发环境污染事故		
涉及环境风险物质		
涉气风险物质	/	
涉水风险物质	生产废水、生活污水、污水处理站	
应急流程		岗位责任人
人员防护措施	成立应急处置小组，提前储备好应急物资，应急人员佩戴安全帽及配备相关应急物资，如沙袋、堵漏物资、警示标识等。	总指挥：赖启荣 15125283023 、副总指挥：赖启群 13887208173、 办公室主任：赖启香 13887214535
事件报告	突发环境事件报告内容包括： ①事件发生时间、地点、类型（泄漏等）； ②排放污染物的种类、数量； ③直接人员伤亡和经济损失； ④已采取的环境应急措施，已污染环境的范围，潜在的危害程度，转化方式趋向； ⑤可能受影响区域及采取的措施建议	
污染源切断	迅速查找并切断相关污水的排放源头，如关闭相关阀门、停止生产设备运行等，防止更多污水泄漏。	
污染源控制	对于化粪池、污水处理站的破损处，根据破损情况，使用合适的堵漏材料进行封堵，如使用沙袋等进行临时堵塞，减少污水泄漏量。 利用吸水泵等设备，将化粪池内的污水抽排至事故应急池中，降低池内水位，减轻满溢压力。	
污染源收集	在泄漏区域周围用沙袋等构筑围堰，防止污水进一步扩散，将泄漏污水控制在一定范围内。 对于已经扩散的污水，可使用吸附材料进行吸附，然后将吸附后的材料进行收集，合理处理。	

主要应急资源	口罩、防护面具、安全帽、事故应急池、安全标识、应急救援队伍等
负责人及联系方式	赖启荣 15125283023
<p>已知晓岗位人员直接责任，对应急处置措施、应急设施设备操作规程熟练掌握</p> <p>承诺人： 赖启荣</p>	

泄漏事故应急处置卡		
汽油和柴油未按规定收集处置泄漏污染事故		
涉及环境风险物质		
涉气风险物质	柴油	
涉水风险物质	柴油	
应急流程		岗位责任人
人员防护措施	成立应急处置小组，提前储备好应急物资，应急人员佩戴安全帽及配备相关应急物资，如沙袋、堵漏物资、消防物资、警示标识等。	总指挥：赖启荣 15125283023 、副总指挥：赖启群 13887208173、 办公室主任：赖启香 13887214535
事件报告	突发环境事件报告内容包括： ①事件发生时间、地点、类型（泄漏等）； ②排放污染物的种类、数量； ③直接人员伤亡和经济损失； ④已采取的环境应急措施，已污染环境的范围，潜在的危害程度，转化方式趋向； ⑤可能受影响区域及采取的措施建议	
污染源切断	应急处置人员在做好个人防护的前提下，迅速进入现场查找泄漏源。如果是储存容器泄漏，应立即关闭相关的进料阀门。	
污染源控制	在切断泄漏源的同时，利用沙袋、围堰板等围堵材料，在泄漏区域周边构筑临时围堰，防止泄漏的柴油、汽油四处流淌，扩大污染范围。围堰的高度和容积应根据泄漏量进行合理设计，确保能够有效容纳泄漏物。对于地势较低的区域，要特别注意加强围堵措施，防止泄漏物流入下水道、雨水管网等，造成更广泛的环境污染。	
污染源收集	对于泄露的柴油、汽油，使用毛巾吸附。操作过程中，小组成员要保持紧密配合，时刻关注	

	周围环境变化。收集完成的毛巾妥善处置，不能随意丢弃。	
主要应急资源	安全帽、灭火器、消防沙、口罩、呼吸器、吸水泵、收集桶、警戒线、铁铲、安全标识、应急救援队伍等	
负责人及联系方式	赖启荣 15125283023	
已知晓岗位人员直接责任，对应急处置措施、应急设施设备操作规程熟练掌握		
承诺人： 赖启荣		